




# Remote controller Instructions

## (J1-72)

**Note: Press and hold “MODE” and “” buttons simultaneously for 3 seconds to alternate the temperature display between the °C and °F scale.**

Remote controller .....	1
Operation instructions .....	3
Operation modes .....	3
Airflow direction control .....	4
Smart mode .....	5
Clock button .....	5
Timer mode .....	6
8° Heating mode .....	7
Super mode .....	7
Sleep mode .....	8
Ifeel mode .....	8

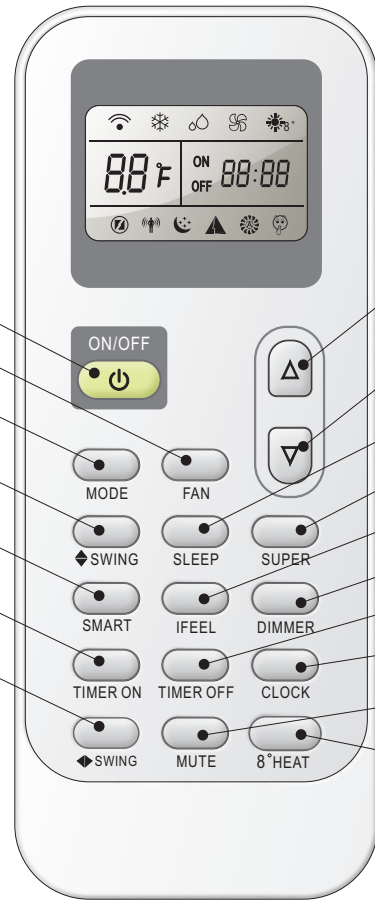
For the most up-to-date version of the instructions, please visit [www.dialmfg.com/hvac/technical](http://www.dialmfg.com/hvac/technical).

# Remote controller

## Remote controller

The remote controller transmits signals to the system.

- 1 ON/OFF BUTTON**  
Press this button to start the appliance or to stop it when it is in operation.
- 2 MODE BUTTON**  
Press this button to select the operation mode.
- 3 FAN BUTTON**  
Used to select fan speed in sequence auto, higher, high, medium, low or lower.
- 4 5 ROOM TEMPERATURE SETTING BUTTONS**  
Used to adjust the room temperature and the timer, and real time.
- 6 SMART BUTTON**  
Used to enter smart mode operation directly, regardless of whether the unit is on or off.
- 7 SLEEP BUTTON**  
Used to set or cancel Sleep Mode operation.
- 8 ◆ SWING BUTTON**  
Used to stop or start vertical adjustment louver swinging and set the desired up/down airflow direction.
- 9 IFEEL BUTTON**  
Used to set IFEEL mode operation. Press it once to start the IFEEL function. Press it again to shut off the IFEEL function. If the IFEEL function does not shut off, press and hold this button for 5 seconds.
- 10 CLOCK BUTTON**  
Used to set the current time.
- 11 12 TIMER ON/OFF BUTTON**  
Used to set or cancel the timer operation.
- 13 SUPER BUTTON**  
Used to start or stop fast cooling/heating feature. (Fast cooling operates at high fan speed with 61°F(16°C) set temp automatically; Fast heating operates at auto fan speed with 86°F(30°C) set temp automatically.)



- 14 DIMMER BUTTON**  
Press this button to turn off the display of indoor unit. Press any button to resume display.
- 15 ◀▶ SWING BUTTON**  
Used to stop or start Horizontal adjustment louver swinging and set the desired left/right airflow direction.
- 16 MUTE BUTTON**  
Used to stop or start MUTE Mode operation. Fan speed is automatically set at lower fan speed.
- 17 8° HEAT BUTTON**  
Used to set 8° heating mode.

### Indication symbols on LCD:

- |                   |                     |                    |                      |   |
|-------------------|---------------------|--------------------|----------------------|---|
| Cooling indicator | Dry indicator       | Fan only indicator | 8° Heating indicator | Heating indicator                         |
| Auto fan speed    | Higher fan speed    | High fan speed     | Medium fan speed     | Low fan speed                             |
| Lower fan speed   | Sleep 1 indicator   | Sleep 2 indicator  | Sleep 3 indicator    | Sleep 4 indicator                         |
| Smart indicator   | Super indicator     | Mute indicator     | Signal transmit      | Display set timer<br>Display current time |
| Ifeel             | Display temperature |                    |                      |   |

Note: Each mode and relevant function will be further specified in following pages.

# Remote controller

## Remote controller

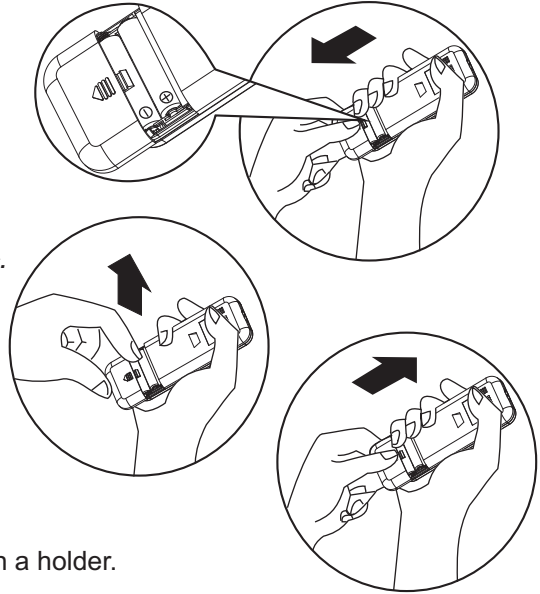
### • How to Insert the Batteries

Remove the battery cover according to the arrow direction.  
Insert new batteries making sure that the (+ and (-) of battery are matched correctly.

Reattach the cover by sliding it back into position.

**Note:**

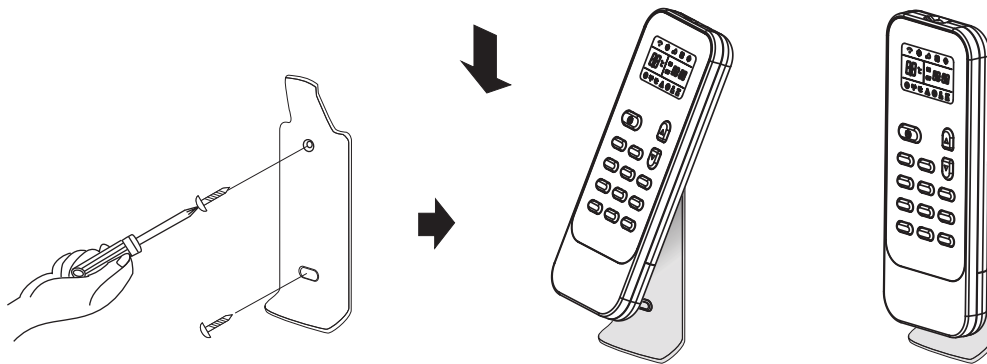
- Use 2 LR03 AAA(1.5volt) batteries. Do not use rechargeable batteries. Replace batteries with new ones of the same type when the display becomes dim.



### • Storage and Tips for Using the Remote Controller

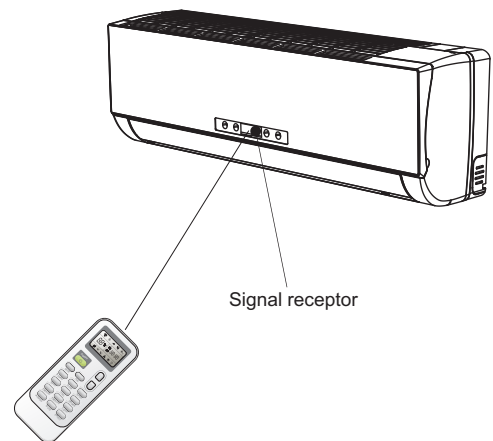
The remote controller may be stored mounted on a wall with a holder.

**Note:** The remote controller holder is an optional part.



### • How to Use

To operate the air conditioner, aim the remote controller to the signal receptor.  
The remote controller will operate the air conditioner at a distance of up to 23ft. (7m) when pointing at signal receptor of indoor unit.



#### ⚠ CAUTIONS

For appropriate signal transmission between remote controller and indoor unit, keep the signal receiver away from the following items:

- Direct sunlight or other strong lights or heat
- Flat panel television screen or other electrical appliances that react to the remote controller

Additionally, the air conditioner will not operate if curtains, doors or other materials block the signals from the remote controller to the indoor unit. If the signal may not be transmitted properly, either move these materials or consult your local dealer.



# Operation instructions

## Operation modes

### Selecting mode

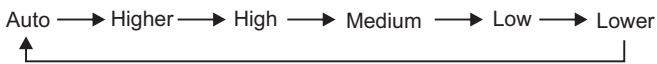
Each time the **MODE** button is pressed, the operation mode is changed in sequence:



- ☑ Heating mode is NOT available for cooling only air conditioner.

### FAN mode

Each time the "FAN" button is pressed, the fan speed is changed in sequence:



- ☑ In "FAN ONLY" mode, "Auto" is not available.
- In "DRY" mode, Fan speed is set at "AUTO" automatically, and the "FAN" button is disabled.

### Setting temperature

▲ Press once to raise temperature setting by 1°F or 1°C.

▼ Press once to lower temperature setting by 1°F or 1°C.

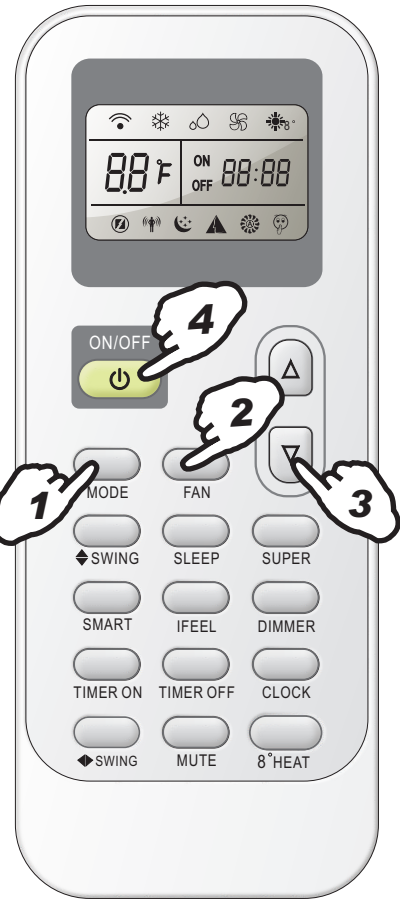


Range of available set temperatures	
*HEATING, COOLING	61°F ~ 86°F (16°C~30°C)
DRY	-7 ~ 7
FAN ONLY	unable to set

- ☑ **Note:** Press and hold "MODE" and "▼" buttons simultaneously for 3 seconds to alternate the temperature display between the °C and °F scale.
- Note:** Heating mode is NOT available for cooling only models.
- Note:** In "Dry" mode, the unit can decrease or increase the room temperature 7°F.

### Turning on

Press button the RUN indicator of the indoor unit will light up when the unit turns on.



SWING, SMART, TIMER ON, TIMER OFF, CLOCK, 8° HEATING, SLEEP and SUPER operation modes will be specified in the following pages.

- ☑ • There may be a 3 minute delay when changing modes during operation of the unit.
- At the beginning of the heating operation, there may be a 2-5 minute delay before air flow is discharged from the unit.
- If the appliance stops during operation, wait 3 minutes before restarting the appliance.

# Operation instructions

## Airflow direction control


**Airflow direction control**

Vertical airflow (and Horizontal airflow for units with four way airflow) is automatically set in accordance with the operation mode after turning the unit on.

Operation mode	Direction of airflow
COOLING, DRY	horizontal
*HEATING, FAN ONLY	downward

The direction of airflow can also be adjusted by pressing the "SWING" button of the remote controller.

**5**



*\*Heating mode is only available for heat pump models.*



### Vertical airflow control (with the remote controller)

#### Swinging airflow

Pressing "◆SWING" button once will cause the vertical airflow louver to swing up and down automatically.

#### Desired direction airflow

Pressing the "◆SWING" button again when the louvers swing to a desired angle will cause the louvers to hold that position.

### Horizontal airflow control (with the remote controller)

#### Swinging airflow

Pressing "◆SWING" button once will cause the horizontal airflow louver to swing left and right automatically.

#### Desired direction airflow

Pressing the "◆SWING" button again when the louvers swing to a desired angle will cause the louvers to hold that position.

**NOTE: If the unit doesn't have automatic four way airflow functionality, you can manually adjust the horizontal airflow louver.**

- A** Do not turn the vertical adjustment louvers manually, otherwise malfunction may occur. If that happens, turn off the unit first and cut off the power supply, then restore power supply again.
- B** It is better not to let the vertical adjustment louver tilt downward for a long time at COOLING or DRY mode to prevent condensed water from dripping.

# Operation instructions

## SMART mode

Press the SMART button, the unit enters SMART mode directly regardless of whether the unit is on or off. In this mode, temperature and fan speed are automatically set based on the actual room temperature.

### Operation mode and temperature are determined by indoor temperature

#### Heat pump models

Indoor temperature	Operation mode	Target temperature
70°F(21°C) or below	HEATING	72°F(22°C)
70°F-73°F(21°C~23°C)	FAN ONLY	
73°F-79°F(23°C~26°C)	DRY	Room temperature decrease 2°F after operate for 3 minutes
Over 79°F(26°C)	COOLING	79°F(26°C)

#### Cooling only models

Indoor temperature	Operation mode	Target temperature
73°F(23°C) or below	FAN ONLY	
73°F-79°F(23°C~26°C)	DRY	Room temperature decrease 2°F(2°C) after operate for 3 minutes
Over 79°F(26°C)	COOLING	79°F(26°C)






❑ **SMART button is ineffective in SUPER mode.**



❑ **Press MODE button to cancel SMART mode.**

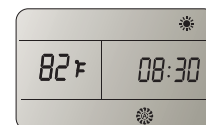
**Note: Temperature, airflow and direction are controlled automatically in SMART mode.**

### What you can do in SMART mode

Your feeling	button	adjustment procedure
Uncomfortable because of unsuitable air flow volume.		Indoor fan speed alternates among Higher, High, Medium, low and Lower each time this button is pressed.
Uncomfortable because of unsuitable flow direction.	 	Press it once, the vertical adjustment louver swings to change vertical airflow direction. Press it again, swings stops. For horizontal airflow direction, please refer to the previous page for details.

## CLOCK button

You can adjust the real time by pressing CLOCK button, then using  and  buttons to set the correct time. Press CLOCK button again to exit the clock adjustment mode.







# Operation instructions

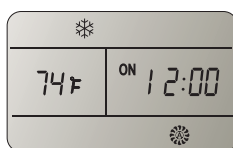
## TIMER mode







### ► How to set the TIMER ON

The TIMER ON button is used to set the timer to switch on the appliance at your desired time.

- i) Press and hold the TIMER ON button until "ON 12:00" flashes on the LCD display, then press the  or  buttons to select the desired time for the appliance to turn on.

-  Increase  
 Decrease



- Press the  or  button once to increase or decrease the time setting by 1 minute.  
Press the  or  button 2 seconds to increase or decrease the time setting by 10 minutes.  
Press the  or  button for longer than 2 seconds to increase or decrease the time by 1 hour.

- ii) When your desired time is displayed on the LCD, press the TIMER ON button to confirm it.  
**A "beep" will sound.**  
**"ON" stops flashing.**  
**The TIMER indicator on the indoor unit lights up.**
- iii) After the set timer is displayed for 5 seconds the clock will be displayed on the LCD of the remote control.

**Note: If you don't set the time within 10 seconds of pressing the TIMER ON button the remote control will exit the TIMER ON mode automatically.**

### ► How to cancel TIMER ON



Press and hold the TIMER ON button again until you hear a "beep". Once the TIMER indicator disappears, the TIMER ON mode has been canceled.

**Note: TIMER OFF may be used to switch off the appliance at a desired time using the process described above using the TIMER OFF button.**

# Operation instructions

## 8° HEATING mode

### 8° HEATING mode


- The **8°HEAT** button is used to set 8°C heating mode.  
In **8°HEATING** mode, the fan speed is set at "AUTO" automatically.
- The **8°HEATING** mode will be started when you press **8°HEAT** button the symbol  will appear on the LCD.
- If you press any button except for **TIMER ON**, **TIMER OFF**, **CLOCK**, **IFEEL** and **SWING** button, you can cancel the **8°HEATING** mode. Then the symbol  will disappear and the **8°HEATING** mode will be cancelled.

*Note: In 8°HEATING mode, the default temperature is set 8°C.  
8°HEATING mode is not available for cooling only air conditioner.*



## SUPER mode

### SUPER mode

- **SUPER** mode is used to start or stop fast cooling or heating. In **SUPER** mode, the super indicator  will display on LCD.  
Fast cooling operates at high fan speed, changing the set temperature automatically to 61°F(16°C); Fast heating operates at auto fan speed, changing the set temperature automatically to 86°F(30°C).
- **SUPER** mode can be set when the appliance is in operation or turned off (while plugged in).
- In **SUPER** mode, you can set temperature, airflow direction or timer.  
If you want to cancel **SUPER** mode, press the **SUPER**, **MODE**, **FAN**, **ON/OFF** or **SLEEP** button, the display will return to the original mode.

*Note:*

- **SMART** button is not available in **SUPER** mode.
- *The Appliance will continue working in SUPER mode indefinitely, it can only be canceled by pressing any of the buttons mentioned above.*
- *Heating is NOT available for cooling only air conditioner.*

# Operation instructions

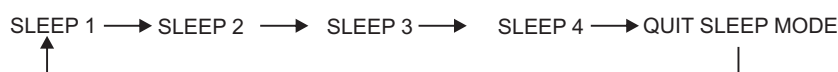
## SLEEP mode

### SLEEP mode

**SLEEP** mode can be set in **COOLING**, **HEATING** or **DRYING** mode. This function gives you a more comfortable environment for sleep.

- The appliance will stop operation automatically after operating for 8 hours.
- Fan speed is automatically set at low speed.

Each time **SLEEP** button is pressed, the operation mode is changed in sequence:



#### SLEEP mode 1:

- Set temperature will rise by 2°F(2°C) at most if the appliance operates in cooling mode for 2 hours constantly, then keeps steady.
- Set temperature will decrease by 2°F(2°C) at most if the appliance operates in heating mode for 2 hours constantly, then keeps steady.

#### SLEEP mode 2:

- Set temperature will rise by 2°F(2°C) if the appliance operates in cooling mode for 2 hours constantly, decrease by 1°F(1°C) after 6 hours, then decrease by 1°F(1°C) after 7 hours.
- Set temperature will decrease by 2°F(2°C) if the appliance operates in heating mode for 2 hours constantly, rise by 1°F(1°C) after 6 hours, then rise by 1°F(1°C) after 7 hours.

#### SLEEP mode 3:

- Set temperature will rise by 1°F(1°C) if the appliance operates in cooling mode for 1 hour, rise by 2°F(2°C) after 2 hours, then decrease by 2°F(2°C) after 6 hours, decrease by 1°F(1°C) after 7 hours.
- Set temperature will decrease by 2°F(2°C) if the appliance operates in heating mode for 1 hour, decrease by 2°F(2°C) after 2 hours, then rise by 2°F(2°C) after 6 hours, rise by 2°F(2°C) after 7 hours.

#### SLEEP mode 4:

- Set temperature will keep steady.

*Note: Heating is NOT available for cooling only air conditioner.*

*Note: Press SUPER, SMART, MODE, SLEEP or FAN button cancel SLEEP mode.*



## IFEEL mode

### IFEEL mode

In IFEEL mode, the temperature sensor built in remote controller is activated. It can sense its surrounding temperature, and transmit the signal back to the unit, the unit can adjust the temperature so as to provide maximum comfort.

*Note: When using IFEEL mode, it is advisable to put the remote in the place where the indoor unit can receive the signal easily.*

*Note: When stopping the air conditioner, cancel the IFEEL mode so as to save energy.*

*Note: If the IFEEL mode will not shut off, please press and hold the IFEEL button for 5 seconds.*



ESPAÑOL

## INSTRUCCIONES DEL CONTROL REMOTO

Muchas gracias por haber adquirido este Acondicionador de Aire. Por favor, lea estas instrucciones de uso e instalación antes de instalar y usar este aparato y guarde este manual para futuras referencias.

**Atención:** Si tiene dificultades con su aire acondicionado mini split, no lo devuelva al lugar donde lo compró. Comuníquese con Dial Manufacturing para obtener ayuda o disposición.

Dial Manufacturing, Inc.

25 South 51st Avenue, Phoenix, AZ 85043

1-800-350-DIAL | [customerservice@dialmfg.com](mailto:customerservice@dialmfg.com)

# ***Instrucciones del control remoto***

## ***( J1-72 )***

***Nota: Al presionar y mantener el botón "MODE" y el botón "▼" juntos por 3 segundos, se alternará la pantalla de la temperatura entre la escala °C y °F.***

Control remoto .....	1
Instrucciones de funcionamiento .....	3
Modos de funcionamiento .....	3
Control de la dirección del flujo de air .....	4
Modo SMART.....	5
Botón CLOCK.....	5
Modo TIMER .....	6
Modo 8° HEATING.....	7
Modo SUPER.....	7
Modo SLEEP .....	8
Modo IFEEL .....	8

***Para obtener la versión más actualizada de las instrucciones, visite [www.dialmfg.com/hvac/technical](http://www.dialmfg.com/hvac/technical).***



# Control remoto

## Control remoto

El control remoto transmite señales al sistema.

### 1 BOTÓN ON/OFF

Si se presiona este botón, el electrodoméstico se encenderá cuando esté energizado o parará cuando esté en funcionamiento.

### 2 BOTÓN MODE

Presionar este botón para seleccionar modo de funcionamiento.

### 3 BOTÓN FAN

Se utiliza para seleccionar la velocidad del ventilador en secuencia de *auto*, *higher*, *high*, *medium*, *low* o *lower*.

### 4 5 BOTONES PARA CONFIGURAR LA TEMPERATURA DE LA HABITACIÓN

Se utiliza para ajustar la temperatura de la habitación y el reloj; también la hora.

### 6 BOTÓN SMART

Se utiliza para introducir el funcionamiento *fuzzy logic* independientemente si la unidad está encendida o pagada.

### 7 BOTÓN SLEEP

Se utiliza para establecer o cancelar el funcionamiento del Modo *Sleep*.

### 8 BOTÓN SWING

Se utiliza para detener o iniciar el movimiento de las rejillas de ajuste vertical y establece la dirección deseada del flujo de aire hacia arriba/abajo.

### 9 BOTÓN IFEEL

Se utiliza para establecer el modo de operación de IFEEL. Pulsar el botón una vez para iniciar la función de IFEEL. Pulsar el botón otra vez para apagar la función de IFEEL.

### 10 BOTÓN CLOCK

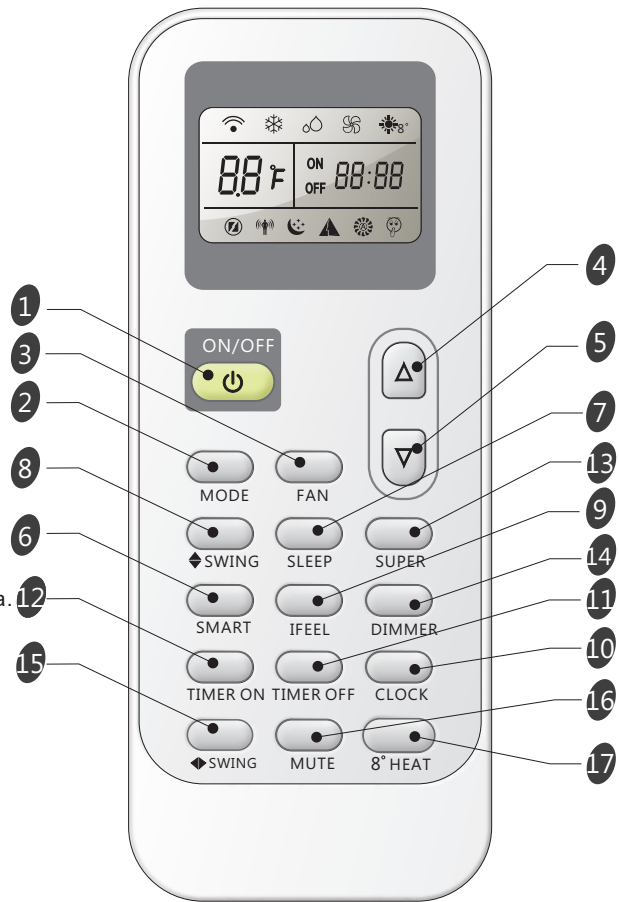
Se utiliza para establecer la hora actual.

### 11 12 BOTÓN TIMER ON/OFF

Se utiliza para establecer o cancelar el funcionamiento del reloj.

### 13 BOTÓN SUPER

Se utiliza para encender o detener el enfriamiento/calentamiento rápido. (El enfriamiento rápido funciona a gran velocidad del ventilador con una temperatura automática de 61°F (16°C); el calentamiento rápido funciona a una velocidad automática del ventilador con una temperatura automática de 86°F (30°C).)



### 14 BOTÓN DIMMER

Cuando se presiona este botón, la pantalla de la unidad interna se cerrará. Presionar cualquier botón para reanudar la pantalla.

### 15 BOTÓN SWING

Se utiliza para detener o iniciar el movimiento de las rejillas de ajuste horizontal y establece la dirección del flujo de aire deseado de izquierda/derecha.

### 16 BOTÓN MUTE

Se utiliza para detener o iniciar el funcionamiento del Modo MUTE. La velocidad del ventilador se ajusta automáticamente a una velocidad baja del ventilador.

### 17 BOTÓN 8° HEAT

Se utiliza para establecer el modo 8° Heating.

## Símbolos de indicación en la pantalla LCD:



Indicador Cooling



Indicador Dry



Indicador Fan Only



Indicador de 8° Heating



Indicador de calentamiento



Velocidad del ventilador Auto



Velocidad del ventilador Higher



Velocidad del ventilador High



Velocidad del ventilador Medium



Velocidad del ventilador Low



Velocidad del ventilador Lower



Indicador Sleep 1



Indicador Sleep 2



Indicador Sleep 3



Indicador Sleep 4



Indicador Smart



Indicador Super



Indicador Mute



Transmisión de la señal



Pantalla del temporizador



Ifeel



Pantalla de temperatura



Pantalla de tiempo real

**Nota: Cada modo y función será especificado en las siguientes páginas.**

# Control remoto

## Control remoto

### • ¿Cómo colocar las pilas?

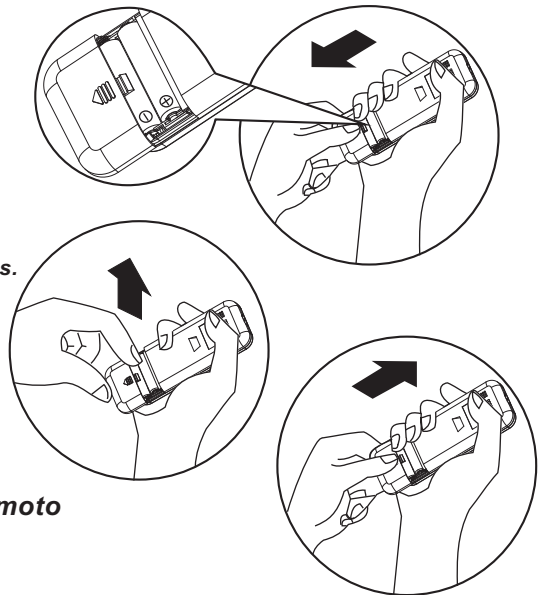
Quitar la tapa siguiendo la dirección de la flecha.

Insertar las nuevas pilas; asegurarse de que el (+) y (-) de las pilas coincidan de manera correcta.

Volver a colocar la tapa deslizándola nuevamente a su posición

**Nota:**

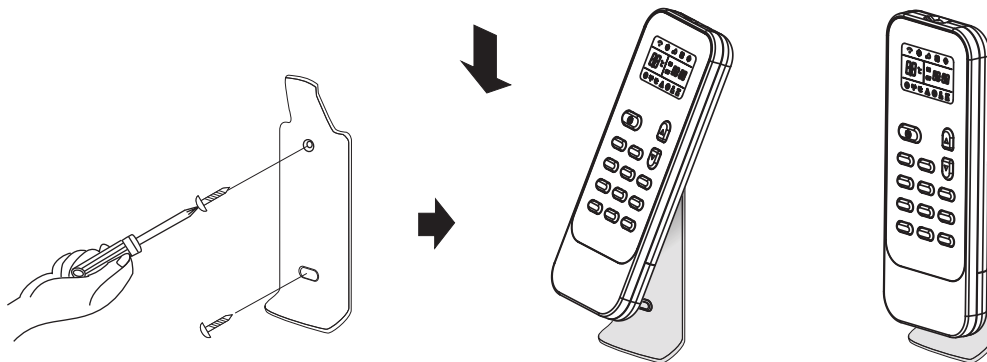
- **Utilizar 2 pilas LR03 AAA (1,5 voltios). No utilizar pilas recargables. Reemplazar las pilas por unas nuevas del mismo tipo cuando la pantalla se oscurezca.**



### • Almacenamiento y consejos para utilizar el control remoto

El control remoto se debe guardar el soporte montado en la pared.

**Nota: El soporte del control remoto es un parte opcional.**



### • ¿Cómo se utiliza?

Para manejar el aire acondicionado de la habitación, apuntar el control remoto hacia el receptor de señal.

El control remoto funcionará a una distancia de 23pies(7m) cuando se apunte al receptor de señal de la unidad interna.



#### ⚠ PRECAUCIONES

Para una transmisión adecuada de la señal entre el control remoto y la unidad interna, mantener al receptor de la señal lejos de los siguientes artículos:

- Luz de sol directa y otras luces fuertes o cal
- Televisor de pantalla plana u otros electrodomésticos eléctricos que reaccionen al control remoto

Además, el aire acondicionado no funcionará si las cortinas, puertas u otros materiales bloquean las señales del control remoto a la unidad interna. Si la señal no se transmite correctamente, mover los materiales o consultar con el proveedor local.

# Instrucciones de funcionamiento

## Modos de funcionamiento

**Selección del modo**

Cada vez que se presiona el botón MODE, la operación del modo cambia en secuencia:

COOLING → DRY → FAN ONLY → HEATING

1

- El modo *Heating* NO está disponible para los aires acondicionados de *Cooling Only*.

**Modo FAN**

Cada vez que se presiona el botón FAN, la velocidad del ventilador cambia en secuencia:

Auto → Higher → High → Medium → Low → Lower

2

- "Auto" no está disponible en el modo "FAN ONLY".  
En modo "DRY", la velocidad del ventilador se establece automáticamente en "AUTO". El botón "FAN" es ineficaz en este caso.

**Setting temperature**

▲ Presionar una vez para aumentar la temperatura de a 1°F o 1°C


▼ Presionar una vez para disminuir la temperatura de a 1°F o 1°C

3

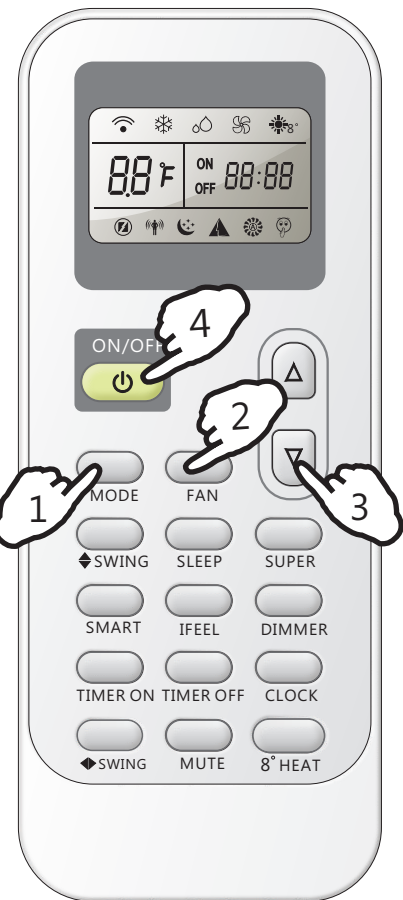
Range of available set temperature	
*HEATING, COOLING	61°F ~ 86°F (16°C ~ 30°C)
DRY	-7 ~ 7
FAN ONLY	no se puede establecer

- Nota:** Al presionar y mantener el botón "MODE" y el botón "▼" juntos por 3 segundos, se alternará la pantalla de la temperatura entre la escala °C y °F.
- Nota:** El modo *Heating* NO está disponible para los modelos de *Cooling Only*.
- Nota:** Si no se siente cómodo, en el modo *DRY*, la unidad puede disminuir o aumentar 7°F (7°C) con el control remoto.

**Encender**

Presionar el botón ; cuando el electrodoméstico recibe la señal, el indicador RUN de la unidad interna se encenderá.

4



Los modos de funcionamiento SWING, SMART, TIMER ON, TIMER OFF, CLOCK, 8 HEATING, SLEEP y SUPER se especificarán en las siguientes páginas.

- Si se cambian los modos durante el funcionamiento, a veces la unidad no responde en seguida. Esperar 3 minutos.
- Al principio, durante el funcionamiento a calor, el flujo de aire no se descarga. Luego de 2-5 minutos, el flujo de aire se descargará hasta que la temperatura del intercambiador de calor interno aumente.
- Esperar 3 minutos antes de reiniciar el electrodoméstico.

# Instrucciones de funcionamiento

## Control de la dirección del flujo de air


**Control de la dirección del flujo de air**

El flujo de aire vertical (flujo de aire horizontal) se ajusta automáticamente a un cierto ángulo según el modo de funcionamiento después de encender la unidad.

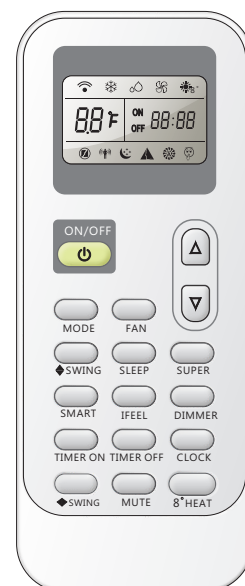
Modo de funcionamiento	Dirección del flujo de aire
COOLING, DRY	horizontal
*HEATING, FAN ONLY	descendente

La dirección del flujo de aire también puede ajustarse a sus necesidades si presiona el botón "SWING" del control remoto.

**5**



*\*El modo Heating solo está disponible para los modelos de bomba de calor.*



**Control del flujo de aire vertical (con el control remoto)**

Utilizar el control remoto para establecer varios ángulos de flujo o un ángulo específico, como lo desee.

**Flujo de aire balanceado**

Presionar el botón "◆ SWING" una vez, la rejilla de ajuste vertical se moverá hacia arriba y abajo automáticamente.

**Dirección de flujo de aire deseada**

Presionar el botón "◆ SWING" otra vez cuando las rejillas se mueven a un ángulo deseado.

**Control de flujo de aire horizontal (con el control remoto)**

Utilizar el control remoto para establecer varios ángulos de flujo o un ángulo específico, como lo desee.

**Flujo de aire balanceado**

Presionar el botón "◆ SWING" una vez, la rejilla de ajuste horizontal se moverá hacia la izquierda y derecha automáticamente.

**Dirección de flujo de aire deseada**

Presionar el botón "◆ SWING" otra vez cuando las rejillas se mueven a un ángulo deseado.

**NOTA:** Si la unidad no posee la función de cuatro direcciones para el flujo de aire, puede ajustar el flujo de aire horizontal usted mismo con la mano.

- A** No girar las rejillas de ajuste vertical, de lo contrario, puede funcionar mal. Si eso sucede, primero se debe apagar la unidad y cortar el suministro de energía. Luego, reanudar el suministro de energía nuevamente.
- B** Para evitar que el agua condensada gotee, es mejor no dejar que la rejilla de ajuste vertical esté inclinada hacia abajo por un largo tiempo en el modo COOLING o DRY.

# Instrucciones de funcionamiento

## Modo SMART

Presionar el botón SMART, la unidad ingresa al modo *Smart* (operación *Fuzzy Logic*) independientemente si la unidad este encendida o apagada. En este modo, la temperatura y la velocidad del ventilador están automáticamente establecidas según la temperatura actual de la habitación.

El modo de funcionamiento y la temperatura se determinan por la temperatura del interior.

Modelos de bomba de calor

Temperatura interna	Modo de funcionamiento	Temperatura meta
70°F (21°C) o menor	HEATING	72°F(22°C)
70°F-73°F(21°C~23°C)	FAN ONLY	
73°F-79°F(23°C~26°C)	DRY	La temperatura de la habitación disminuye 2°F (2°C) después de funcionar por 3 minutos
Por encima de 79°F (26°C)	COOLING	79°F(26°C)

Modelo Cooling Only




Temperatura interna	Modo de funcionamiento	Temperatura meta
73°F (23°C) o menor	FAN ONLY	
73°F-79°F(23°C~26°C)	DRY	La temperatura de la habitación disminuye 2°F (2°C) después de funcionar por 3 minutos
Por encima de 79°F (26°C)	COOLING	79°F(26°C)



- ☑ **EL botón SMART no funciona en el modo SUPER.**
- ☑ **Presionar el botón MODE para cancelar el modo SMART.**

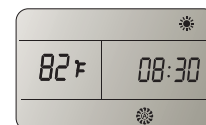
**Nota:** La temperatura, el flujo de aire y la dirección se controlan automáticamente en el modo SMART. Sin embargo, para el inversor puede elegir desde -7 a 7 si aún no se siente cómodo

### ¿Qué puede hacer en modo SMART?

Ud. se siente	Botón	Procedimiento de ajuste
Incómodo porque el volumen del flujo de aire es inadecuado.	 FAN	La velocidad del ventilador interno se alterna entre Higher, High, Medium, Low y Lower cada vez que se presiona el botón.
Incómodo porque la dirección del flujo es inadecuada.	 ◆SWING  ◆SWING	Presionar una vez, la rejilla de ajuste vertical oscila para cambiar la dirección del flujo. Presionar otra vez, el movimiento para. Para el flujo de aire horizontal, ver la página anterior para más detalles.

## Botón CLOCK

Puede ajustar el tiempo real al presionar el botón CLOCK, luego los botones  y  para obtener el tiempo correcto. Presionar el botón CLOCK otra vez para establecer el tiempo real.





# Instrucciones de funcionamiento



## Modo *Timer*

Es conveniente encender el temporizador con los botones TIMER ON/OFF cuando sale en la mañana para lograr una temperatura confortable en la habitación para cuando vuelva al hogar. También puede establecer el temporizador a la noche para disfrutar del descanso.



### ► ¿Cómo establecer TIMER ON?



El botón TIMER ON se puede utilizar para establecer el temporizador y cambiar en el electrodoméstico el tiempo deseado.



- i) Presionar el botón TIMER ON y cuando "ON 12:00" parpadee en la pantalla de LCD, luego presionar los botones  o  para seleccionar el tiempo que desea para que el electrodoméstico se encienda.

-  Aumentar  
 Disminuir



Presionar el botón  o  una vez para incrementar o disminuir el tiempo de a 1 minuto.

Presionar el botón  o  una vez para incrementar o disminuir el tiempo de a 10 minutos.

Presionar el botón  o  por un largo tiempo para aumentar o disminuir el tiempo de a 1 hora.

**Nota:** Si no establece el tiempo en 10 segundos después de presionar el botón TIMER ON, el control remoto saldrá del modo TIMER ON automáticamente.

- ii) Cuando la hora deseada se muestre en el LCD, presionar el botón TIMER ON para confirmarla.

Sonará un "bip".

"ON" dejará de parpadear.

El indicador TIMER se encenderá en la unidad interna.

- iii) Luego de establecer el temporizador, se mostrará por 5 segundos, el reloj se mostrará en la pantalla del LCD del control remoto.

### ► ¿Cómo cancelar TIMER ON?


Presionar el botón TIMER ON otra vez. Escuchará un "bip" y el indicador desaparecerá. Se canceló el modo TIMER ON.

**Nota:** Es similar al ajuste de TIMER OFF. Puede apagar el electrodoméstico automáticamente a la hora deseada.

# Instrucciones de funcionamiento

## Modo 8° HEATING

### Modo 8° HEATING

- El botón 8° HEAT se utiliza para establecer el modo 8° Heating. En el modo 8° HEATING, la velocidad del ventilador se establece a "AUTO" automáticamente.
- El modo 8° HEATING se encenderá cuando se presione el botón 8° HEAT en modo Heating.
- Si presiona cualquier botón, excepto TIMER ON, TIMER OFF, CLOCK, SWING e IFEEL puede salir del modo 8° HEATING. Luego, la pantalla  desaparecerá y el modo 8° HEATING se cancelará.

**Nota:**


**En el modo 8° HEATING, la temperatura predeterminada es 8°C.**

**El modo 8° HEATING se puede establecer sólo cuando el aire acondicionado funciona en el modo HEATING.**



## Modo SUPER

### Modo SUPER

- El modo SUPER se utiliza para iniciar o detener el calentamiento o enfriamiento rápido. En modo SUPER, el indicador super  se mostrará en el LCD. El enfriamiento rápido funciona a gran velocidad del ventilador, cambia la temperatura automáticamente a 61°F (16°C); el calentamiento rápido funciona a la velocidad del ventilador en auto, cambia la temperatura automáticamente a 86°F (30°C).
- El modo SUPER se puede establecer cuando el electrodoméstico está en funcionamiento o energizado.
- En modo SUPER se puede establecer la temperatura, la dirección del flujo del aire y el reloj. Si quiere salir del modo SUPER, presione el botón SUPER, MODE, FAN, ON/OFF o SLEEP y la pantalla volverá al modo original.

**Nota:**

- El botón SMART no está disponible en el modo SUPER.
- El electrodoméstico continuará funcionando en modo SUPER si no se presionan los botones mencionados arriba.
- El modo Heating NO está disponible para aires acondicionados de sólo frío.
- En los productos de primera generación, no puede establecer la temperatura en modo SUPER pero puede presionar el botón TEMPERATURE SETTING para salir del modo SUPER.

# Instrucciones de funcionamiento

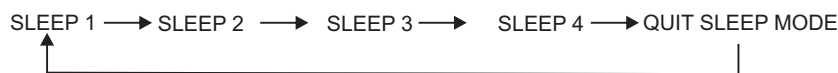
## Modo SLEEP

### Modo SLEEP

El modo SLEEP se puede establecer en los modos COOLING, HEATING o DRYING. Esta función le brinda un espacio más confortable a la hora de dormir.

- El electrodoméstico dejará de funcionar automáticamente luego de haber funcionado por 8 horas.
- La velocidad del ventilador se ajusta automáticamente a una velocidad baja.

Cada vez que se presiona el botón SLEEP, el modo de funcionamiento cambia en secuencia:



#### Modo SLEEP 1:

- Al establecer la temperatura se aumentará a 2°F (2°C) si el electrodoméstico funciona en el modo COOLING por 2 horas, luego se mantendrá constante.
- Al establecer la temperatura disminuirá a 2°F (2°C) si el electrodoméstico funciona en el modo HEATING por 2 horas, luego se mantendrá constante.

#### Modo SLEEP 2:

- Al establecer la temperatura aumentará a 2°F (2°C) si el electrodoméstico funciona en el modo Cooling por 2 horas seguidas, disminuirá 1°F (1°C) después de 6 horas, luego disminuirá de a 1°F (1°C) después de 7 horas
- Al establecer la temperatura disminuirá a 2°F (2°C) si el electrodoméstico funciona en el modo Heating por 2 horas seguidas, aumentará 1°F (1°C) después de 6 horas, luego aumentará de a 1°F (1°C) después de 7 horas.

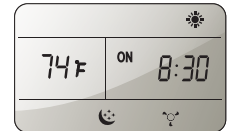
#### Modo SLEEP 3:

- Al establecer la temperatura aumentará a 1°F (1°C) si el electrodoméstico funciona en el modo Cooling por 1 hora seguidas, disminuirá 2°F (2°C) después de 2 horas, luego disminuirá de a 2°F (2°C) después de 6 horas y disminuirá de a 1°F (1°C) después de 7 horas.
- Al establecer la temperatura disminuirá a 2°F (2°C) si el electrodoméstico funciona en el modo Heating por 1 hora seguida, disminuirá 2°F (2°C) después de 2 horas, luego aumentará de a 2°F (2°C) después de 6 horas y aumentará 2°F (2°C) después de 7 horas.

#### Modo SLEEP 4:

- Al establecer la temperatura se mantendrá constant

**Nota:** El modo Heating NO está disponible para los aires acondicionados de Cooling Only. **Nota:** Presionar el botón SUPER, SMART, MODE, SLEEP o FAN para cancelar el modo SLEEP.



## Modo IFEEL

### Modo IFEEL

En el modo IFEEL, el sensor de la temperatura en el control remoto está activado. Éste puede sentir la temperatura del medio y transmitir la señal a la unidad. La unidad puede ajustar la temperatura para brindarle un máximo confort.

**Nota:** Cuando utiliza el modo IFELL, se aconseja colocar el control remoto en el lugar donde la unidad interna pueda recibir la señal fácilmente.

**Nota:** Cuando para el aire acondicionado, se recomienda cancelar el modo IFEEL para ahorrar energía.